



成功大學

National Cheng Kung University

登革熱防疫手冊



目錄

一、議程.....	P1-P2
二、組織運作.....	P3-P4
三、教育宣導.....	P5
四、環境整理.....	P6-P8
五、社區宣導.....	P9
附件 1 清除登革熱病媒蚊孳生源自我檢查表.....	P10
附件 2 個人防疫 SOP.....	P11

國立成功大學登革熱防疫觀摩會議程

主辦單位：國立成功大學

時間：2015.10.2（五） 地點：國立成功大學成功校區圖書館 B1 會議廳+藝廊

時間/場次	主題	會議流程
上午場為南部地區(台南、高雄、屏東)大專院校場次		
08：30~08：45	報到	
08：45~9：50	登革熱防疫管理	主持人：蘇校長慧貞致詞 主講人：柯乃熒組長、詹總務長錢登、生科中心蔣主任鎮宇、楊主秘永年
10：00~12：30	實作說明與演練 共分五組 每組 30 分鐘	一、水溝 二、工地 三、樹木(含水池) 四、生態池規劃 五、室內易孳生處說明
12：30~13：00	綜合座談(午餐請帶走)	主持人：蘇校長慧貞
下午場為南部地區(台南、高雄、屏東)高中職場次		
13：20~13：50	報到	
13：50~15：00	登革熱防疫管理	主持人：蘇校長慧貞致詞 主講人：柯乃熒組長、詹總務長錢登、生科中心蔣主任鎮宇、楊主秘永年
15：00~17：30	實作說明與演練 共分五組 每組 30 分鐘	一、水溝 二、工地 三、樹木(含水池) 四、生態池規劃 五、室內易孳生處說明
17：30~18：00	綜合座談(餐盒請帶走)	主持人：蘇校長慧貞

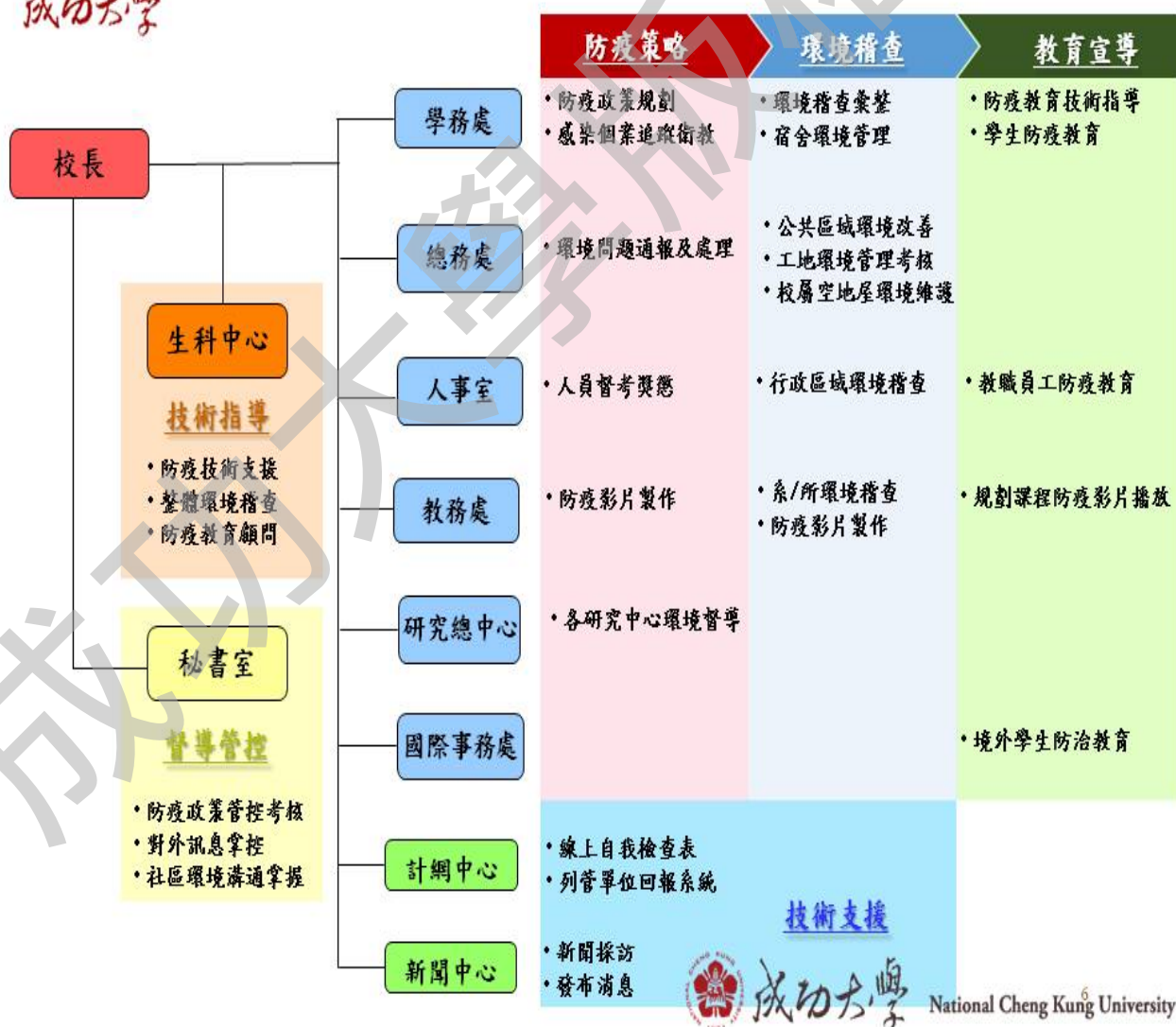


一、組織運作

- 1、成立緊急應變小組：在校長指示下，8月旬立即成立緊急應變小組，並召開三次緊急應變會議，會中有多項防疫政策決議。
- 2、成立兩個 Line 群組：為有效分享防疫資訊，以及進行有效動員，成立兩個 Line 群組，一個群組為行政決策團隊，另一個為院系所主管群組。
- 3、啟動防疫機制：由於校長的重視與推動，加上稽查員認真蒐集校園蚊子孳生地，並上傳分享，因此在很短時間內，即有很好的校園清理成效。為了向登革熱宣戰，校長同時親上第一線，進行水溝清理與防疫工作。
- 4、建構組織運作架構：在校長領導下，透過秘書室幕僚策劃與協助，邀請生科中心主任擔任技術專家，並積極動員教務、學務、總務、國際、計網中心、研究總中心、新聞中心等，共同推動登革熱防疫工作。



登革熱疫情指揮小組—組織架構圖





二、教育宣導

1、行政人員衛教宣導：

- (1)建立分層負責機制：各單位均指派負責人，每週填寫檢查表。
- (2)各單位填寫檢查表：提供各單位登革熱查核導引並進行管控。
- (3)建立查核機制：在校長指示下，成立登革熱工作小組，進行校園（含院系所）之環境熱點檢查，要求不合格之單位限期改善，

2、學生衛教宣導：陸續辦理衛教場次，讓系所學生與學生社團及學生自治團體，使其充分知悉疫情與病症，加強自我保護能力。



三、環境整理

- 1、統整校內登革熱防治方案：擬定校園登革熱防疫政策，並修訂本校登革熱防治方案，以確認防疫方向
- 2、落實環境孳生源清除：每週三為本校環境清潔日，各系所單位動員清除室內外環境積水容器。
- 3、啟動管考系統：藉由行政查核、自我檢查表格管控，進行追蹤與輔導機制的建立。
- 4、孳生源清除原則：

(1)清除積水容器：清除積水是最簡單有效的方式，巡倒清刷就是最基本原則，倒水不能倒入水溝、下水道系統，會大規模孳生，只能倒在陽光曝曬的馬路或土地，等到化學防治時，就得投注大量經費與人力，不符合防疫經濟性與有效性。

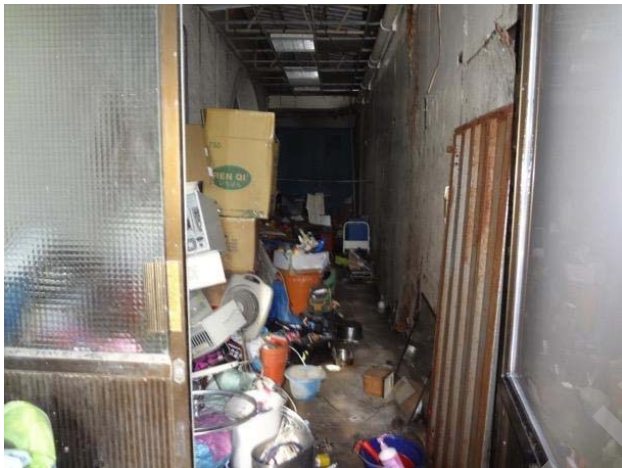
(2)減少戶外容器：堆積物越多越容易增加檢視死角，容器減量可以有效防疫與減少工作量。

(3)生物防治與化學防治：

①生物防治可以使用蘇力菌去投放，效期為十天，有光分解性，陽光下十五分鐘全死光。

②化學防治建議使用合成除蟲菊精殺蟲劑(XX 寧)，對哺乳動物毒性很低，但是有水生毒性，噴藥只能殺死斑蚊，但是水中孑孓噴藥是殺不死的，還是要回歸巡倒清刷。









四、社區推廣：

- 1、鄰里衛教宣導：防疫必須跨越校牆，因為共同生活圈關係，師生都會四處用餐購物，所以本校有持續辦理鄰里衛教場次，教育更多民眾朋友落實孳生源清除。
- 2、鄰里合作防疫：本校友舉辦幾場鄰里防疫協調會，並拜訪周遭里長，提供技術與衛教層面的協助。
- 3、建立防疫生活圈：因為本校多數學生賃居校外，因此前往北區勝安里對里民進行防治宣導，除了分享成大孳清經驗，強調登革熱防治是家家戶戶共同的責任，呼籲務必每周固定清潔，才能有效杜絕病媒蚊的存在，獲得里民廣大迴響。



成功大學版權所有

(附件 1)清除登革熱病媒蚊孳生源自我檢查表 (舊)

登革熱是由埃及斑蚊和白線斑蚊所傳播的傳染病，其幼蟲(孑孓)是生長在『水』中。在登革熱流行時，成蚊叮咬登革熱血症期病人後，這隻蚊子與其後帶終身帶有登革熱病毒，再叮咬健康人時，就會染病。
有『發燒』或『頭痛』或『腹瀉』，迅速去衛生所抽血，並做好個人居家防蚊措施。
自保守則：穿著『厚』長袖衣物，全身噴灑防蚊產品，減少進入疫區。

◎搜尋『台南登革熱地圖』：<http://kiang.github.io/TainanDengueMap/>
顏色約深越嚴重！

～今日不做，您可能成為下一個受害者～

一、堆置廢棄的容器或雜物是否有『孑孓』？		改善作為
1.瓶罐	是○ 否○	清除？.....是○ 否○
2.甕、壺（陶瓷水缸等）	是○ 否○	清除？.....是○ 否○
3.鍋、壺	是○ 否○	清除？.....是○ 否○
4.杯子、碟子、盤子、碗	是○ 否○	清除？.....是○ 否○
5.空保麗龍	是○ 否○	清除？.....是○ 否○
6.桶子（鐵桶、塑膠桶）	是○ 否○	清除？.....是○ 否○
7.椰子殼	是○ 否○	清除？.....是○ 否○
8.廢輪胎	是○ 否○	清除？.....是○ 否○
9.其他（任何廢棄的容器或雜物）	是○ 否○	清除？.....是○ 否○
二、室內外是否有：		改善作為請詳實填寫內容！
1.水耕植物有無養魚或密封	有○ 無○	改善作為：
2.貯水容器（水缸、貯水槽、澆水槽、水桶及其他積水容器如冷卻水塔）	是○ 否○	改善作為：
3.積水的地下室	是○ 否○	改善作為：
4.屋內外天溝	有○ 無○	定期清掃日期：
5.冰箱除霜底盤（水盤）	是○ 否○	改善作為：
6.盆栽植物底盤（底盤需移除）	是○ 否○	改善作為：
7.其他日常用容器或戶外積水容器（有積水處如竹筒、樹洞等）	是○ 否○	改善作為：
8.水溝積水是否流動順暢？	是○ 否○	水溝開蓋清淤養護日期：

☆去除一切『水』，容器應每天刷洗內外去蚊卵，有蚊子優先撲殺，再來清除容器。

～～消滅登革熱，請立即動手清除孳生源～～

～成功大學關心您～

(附件 2)個人防疫 SOP

- 一. **正確個人保護準備**: 長褲、長袖上衣、帽子、口罩，無衣著處噴防蚊液（戶外工作過久則必須補噴）
- 二. 針對蚊子孳生處噴殺蟲劑，傾倒不必要的儲水容器
- 三. 一面施作，一面以手機做紀錄
- 四. 紀錄困難而無法施作的角落（如加蓋的水溝、樹洞）
- 五. 施藥幾小時後，確認沒有蚊子，再進行環境打掃，盡量避免物品的堆積
- 六. 回報困難而無法施作的區域
- 七. 樹洞及有孑孓可能的靜水區則施用蘇力菌
- 八. 每次下完雨要適時施藥，及時控制蚊子及孑孓

防疫SOP，個人保護不能少

- 一. **正確個人保護準備**: 長褲、長袖上衣、帽子、口罩，無衣著處噴防蚊液（戶外工作過久則必須補噴）
- 二. 針對蚊子孳生處噴殺蟲劑，傾倒不必要的儲水容器
- 三. 一面施作，一面以手機做紀錄
- 四. 紀錄困難而無法施作的角落（如加蓋的水溝、樹洞）
- 五. 施藥幾小時後，確認沒有蚊子，再進行環境打掃，盡量避免物品的堆積
- 六. 回報困難而無法施作的區域
- 七. 樹洞及有孑孓可能的靜水區則施用蘇力菌
- 八. 每次下完雨要適時施藥，及時控制蚊子及孑孓



成功大學

National Cheng Kung University